

Poscritti

☒ rilevato☐ visitato, non rilevato☐ insediamento disperso, solo accennato

Sviluppo dell'insediamento

Relazioni storiche e spaziali fra i principali perimetri edificati, gruppi edilizi, intorni ed elementi singoli; conflitti; indicazioni particolari per la conservazione.

Comune politico e parrocchia sito su un terrazzo del pendio vignato del versante destro della valle Verzasca, Contra è esposta a sud e gode di una magnifica vista sul lago Maggiore.

Ecclesiasticamente, formava già nel 1518 una sottoparrocchia, per assurgere a parrocchia il 28 marzo 1923 assieme a Tenero, con sede in quest'ultima località. In seguito, Contra divenne parrocchia autonoma legata alla chiesa di S. Bernardo. Le originarie attività agricolo-viticole sono quasi totalmente scomparse e solo la lavorazione della vite è ancora, a titolo privato, una prerogativa della zona, ma si può chiaramente rilevare come oggi il carattere di Contra sia prevalentemente residenziale-secondario.

Da un confronto con le carte Siegfried del 1895-1910, notiamo come l'attuale tracciato viario fosse già presente su di esse e continuasse verso la sovrastante Mergoscia.

Composta dal nucleo principale P1 e dal gruppetto edilizio G 0.1, Contra è raggiungibile da Tenero attraverso la tortuosa cantonale che sale lungo il pendio fra vigneti e castagni secolari. Vi si penetra da ovest dopo aver superato un riale che incide fortemente la morfologia del sito.

Subito in entrata, a valle, si nota il camposanto (0.0.13), raggiungibile per mezzo di una scalinata ortogonale rispetto al percorso primario; immerso in un vigneto, è in posizione dominante l'intorno e completamente staccato dal villaggio. Il nucleo principale P1 è caratterizzato dal complesso ecclesiastico (chiesa e canonica) e dalla casa comunale. La chiesa parrocchiale di San Bernardo, E 1.0.1, documentata sin dal 1506, è una semplice costruzione rettangolare, le cui fondamenta sono di origine tardomedioevale. A lato, verso valle, si situa il sagrato, una bellissima terrazza alberata in rapporto visivo con il camposanto e con il piccolo insieme abitativo di Costa, oltre che con l'intorno sottostante. A definizione del sagrato, troviamo da un lato un'abitazione (1.0.2) risalente al 1663, che un tempo era la casa comunale (1.0.3). Quest'ultima è un edificio

Qualificazione

Termine di confronto

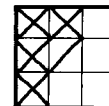
☐ città☐ borgo☐ villaggio urbanizzato☒ villaggio☐ frazione (Weiler)☐ caso particolare

qualità della situazione

qualità spaziali

qualità storico-arch.

ulteriori qualità



Valutazione dell'insediamento nell'ambito della regione

Villaggio a carattere residenziale-secondario, Contra mantiene tuttora una certa produzione vinicola grazie ai bellissimi vigneti che la attorniano.

Dal profilo dell'ubicazione, rivela certe qualità per la splendida posizione su un terrazzo, coltivato a vigna, dominante il piano di Magadino e con una bella vista sul lago Maggiore. Molte, troppe recenti edificazioni hanno comunque infierito sui vigneti in modo irreversibile.

Dal profilo spaziale, vi sono alcune qualità, date dal percorso pedonale interno alla struttura principale, dai sentieri di collegamento (sia verso Fraccia sia verso i monti sovrastanti) e dalla chiara lettura dell'insieme chiesa-canonica-casa comunale nel contesto generale dell'edificato.

Ct.	Distr.	Comune	Località		1. Stesura		2
TI	4	Tenero-Contra	— Contra				
Poscritti							

Sviluppo dell'insediamento (continuazione)

di fine Ottocento - inizio Novecento, che posto perpendicolarmente alla facciata della chiesa, crea davanti ad essa uno spiazzo triangolare adibito a posteggio. Continuando lungo la carrozzabile, che fiancheggia, a monte la chiesa, si arriva in fondo alla struttura, dove la strada compie un'ampia curva, e vi si ammirano alcuni fronti (1.0.5): risalenti alla seconda metà dell'Ottocento, sono continui, compatti, di due piani di altezza e ben definiscono il tracciato viario. Unico neo in questa serie di abitazioni, un annesso (1.0.6), adibito ad autorimessa, sormontato da una terrazza.

A monte del percorso principale, si situa la struttura abitativa vera e propria (1.0.4). Attraversata da un unico viottolo pedonale, in parte ancora in acciottolato originario, è caratterizzata da abitazioni e stalle disposte in modo differenziato nella topografia del luogo. Quasi tutti gli edifici hanno subito, più o meno recentemente, modifiche, aggiunte o trasformazioni nella sostanza, divenendo, nella maggior parte dei casi, residenze secondarie.

Il percorso interno fuoriesce dalla struttura, davanti ai fronti 1.0.5 testé descritti, in prossimità di una fontanella datata del 1865. Data la disposizione delle costruzioni all'interno della struttura, è possibile che il vecchio sentiero (che collegava, nel '700, i vari insediamenti della regione) fosse proprio questo, che s'insinua fra le case di 1.0.4.

Nella zona alta del nucleo, c'è un altro piccolo percorso che conduce, nell'intorno sovrastante, alle recenti nuove abitazioni 0.0.11.

Completano P1 i volumi alteranti di un'autorimessa (1.0.8) aggiunta ad un'abitazione e la piccola posta con accanto un negozio (1.0.7), all'entrata del perimetro. La stradina che dalla casa comunale scende nel pendio sottostante conduce al gruppo G 0.1, caratterizzato anch'esso da numerose trasformazioni, specialmente delle vecchie stalle. Poche sono le abitazioni più o meno originarie rimaste e solo tre possiedono ancora il tetto in piode; una di queste ha i muri in sasso a vista, con tracce di un balconcino. Un sentierino, rimasto originario nella pavimentazione in acciottolato, scende sotto la recente costruzione 0.1.9 e porta ad una serie incredibile di nuove abitazioni sorte da poco.

La costruzione 0.1.10 è un'abitazione, alterante per lo stretto rapporto con il vecchio nucleo, che non è possibile giudicare se nuova o risultato di un'ennesima, scriteriata trasformazione. All'uscita sud di questo gruppetto, troviamo un sentierino che collega Contra con l'Oratorio della Fraccia, sopra Tenero, dove si trova la chiesetta di S.ta Maria dell'Annunciazione. Lungo di esso si situano due cappelletto votive.

Il patrimonio edilizio della località è costituito da abitazioni e stalle, tutte, più o meno recentemente, trasformate.

Le abitazioni, quasi tutte intonacate, perlopiù di tre piani, con balconcino a

Qualificazione (continuazione)

Non vi sono infatti, edifici emergenti e solo la vecchia casa parrocchiale, la casa comunale ed alcune abitazioni dell'Ottocento sono degne di nota, in un insieme così fortemente modificato sia nella struttura sia nella sostanza.

Sviluppo dell'insediamento (continuazione)

ferratina e coronamenti granitici, anche arcuati, alle entrate; risalgono all'Ottocento ed hanno un'orientamento parallelo rispetto alla morfologia del sito. Le stalle, in sassi a vista, sono dei piccoli volumi, anch'essi in gran parte riattati e trasformati in residenze secondarie. Poche le parti originarie rimaste e pure i tetti in piode sono quasi del tutto scomparsi.

Il contesto paesaggistico del villaggio è seriamente compromesso dalla presenza di numerose, recenti edificazioni sorte in prossimità del nucleo.

Nell'intorno I-DE I, sia ad est che ad ovest del gruppo G 0.1, i vigneti sono quasi totalmente rovinati dalle nuove villette (0.0.11) costruite ultimamente.

Altrettanto si deve dire dell'intorno I-DE II, a monte del nucleo, che oltre alle numerose recenti villette (0.0.11) conta anche, in stretto rapporto con il nucleo principale, l'enorme massa abitativa alterante 0.0.12, di quattro piani di altezza, con tetto piano e rolladen. Anche l'intorno I-DE III è nella stessa penosa situazione degli altri testé descritti.

Si deve pertanto concludere che, pur se poco o nulla è ancora possibile fare per salvare il contesto naturale, è in ogni caso indispensabile bloccare qualsiasi edificazione ulteriore nei vigneti rimasti, in special modo nella zona del camposanto e ad est del nucleo principale.

L

Ct. Distr. Comune

Località

TI 4 Tenero Contra — Contra

1.Stesura 15.12.81/fil.

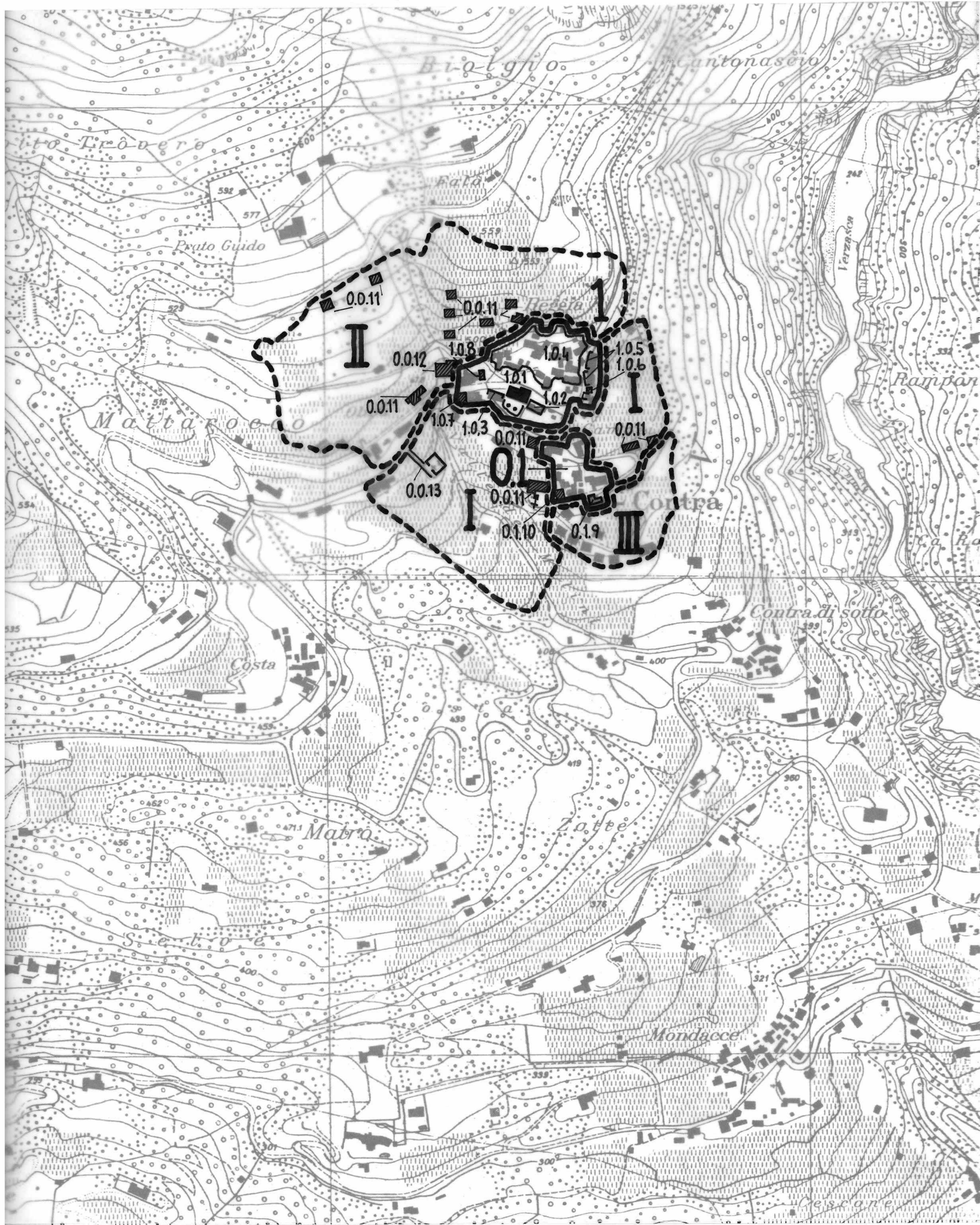
Poscritti

**Perimetri edificati, gruppi edilizi, intorni definiti,
intorni orientati ed elementi singoli***

	Numero	Denominazione	Categoria di rilievo Qualità spaziali Qualità storico-arch. Significato Scopo di conservaz. accennato alterante	Foto no
P	1	Nucleo abitativo.	B / X B	1-6, 8-14
G	0.1	Gruppo di abitazioni della parte vecchia.	B / B	9, 12, 14
I-DE	I	Pendio parzialmente vignato con qualche edificazione recente.	a / X a	1, 19
I-DE	II	Pendio vignato sullo sfondo del nucleo con qualche edificazione recente.	a / X a	7
I-DE	III	Recente sviluppo di abitazio- ni.	b / b	
E	1.0.1	Chiesa parrocchiale di San Bernardo documentata dal 1506.	X A	6
	1.0.2	Casa parrocchiale.	o	6
	1.0.3	Casa comunale, edificio del fine 800, inizio 900.	o	3
	1.0.4	Parte di nucleo a struttura più compatta.	o	9-12, 14
	1.0.5	Fronti continui che deli- mitano il campo stradale	o	11, 13
	1.0.6	Aggiunta contrastante per dimensioni e dettagli.	o	11
	1.0.7	Nuovo negozio in edificio ri- attato. Negozio con apertu- ra sproporzionata al piano terreno.	o	5
	1.0.8	Autorimessa e annesso contrastanti per volumetria e dettagli architettonici.	o	8
	0.1.9	Edificazione recente sopra la strada.	o	
	0.1.10	Nuova abitazione mono- familiare in stretto rap- porto con le abitazioni del nucleo.	o	
	0.0.11	Nuove edificazioni nei pendii vignati in stretto rapporto con i nuclei.	o	7, 20
	0.0.12	Nuovo complesso abitativo di notevole massa.	o	16
	0.0.13	Camposanto semplice.	o	17, 18, 19

* descrizione dettagliata sulle schede A, U ed E: disponibile/non disponibile

--	--	--	--	--	--	--





Ct. Distr. Comune

Località

TI

4

Tenero-Contra

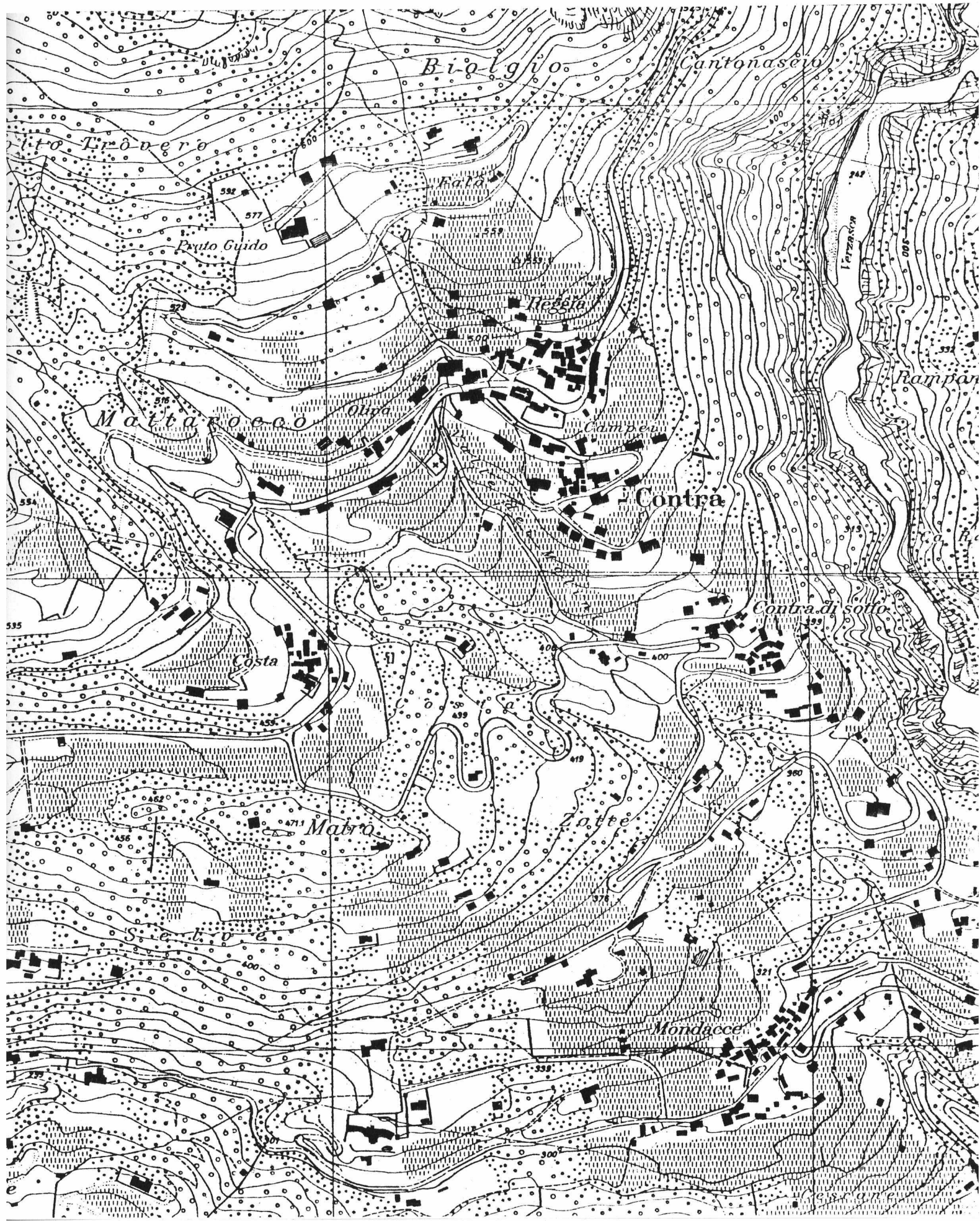
— Contra

1. Stesura

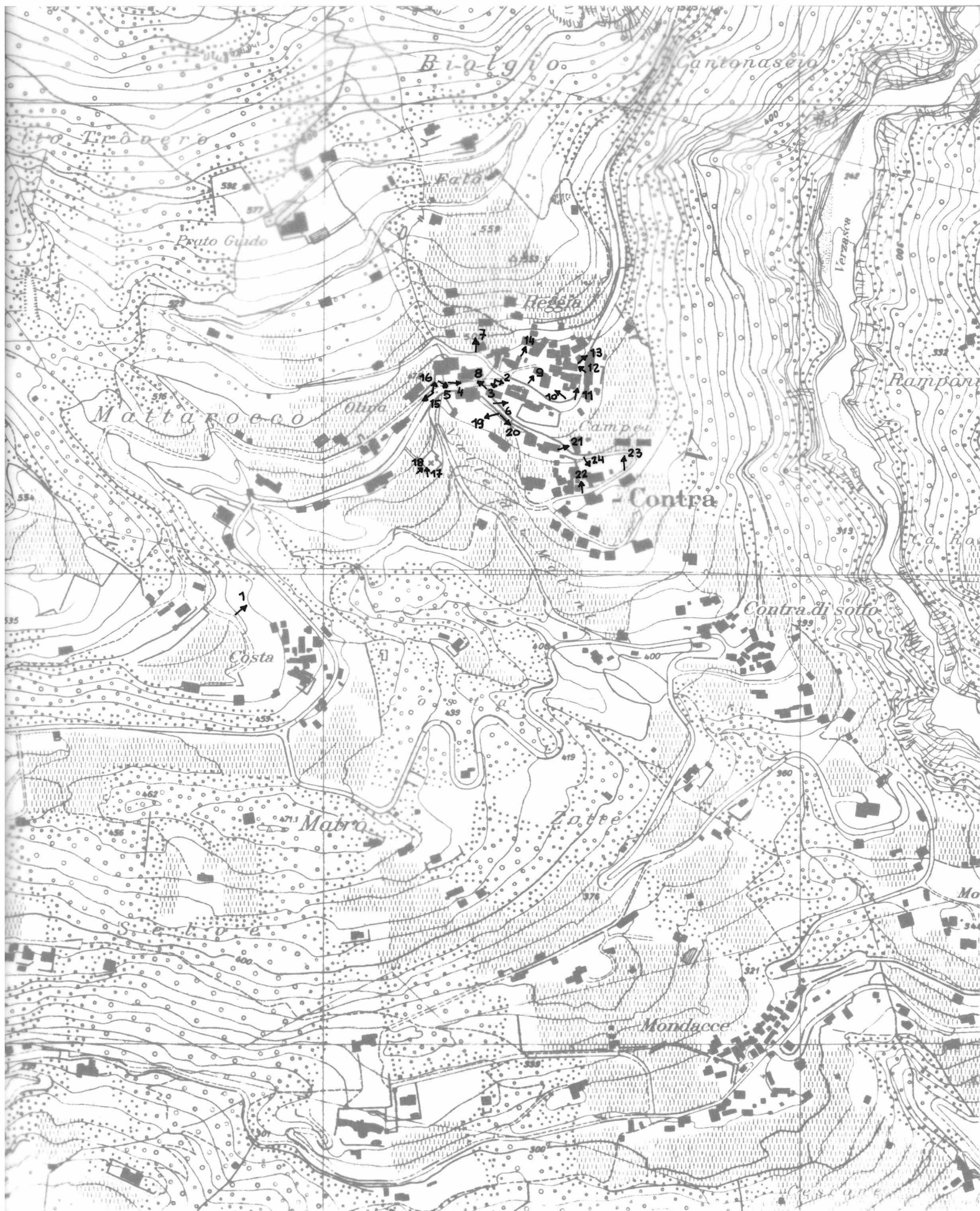
Scala 1:5000

Poscritti

--	--	--	--	--	--	--	--

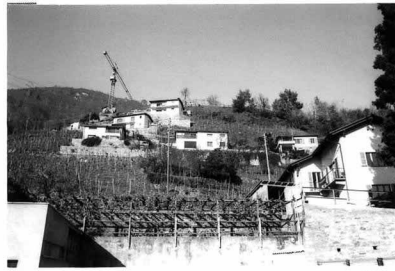


--	--	--	--	--	--	--





1



7



13



2



8



14



3



9



15



4



10



16



5



11



17



6



12



18



19



20



21



22



23



24



Ct. Distr. Comune

Data:

TI 4 Tenero - Contra

Dati

Poscritti:

--	--	--	--	--	--	--

LOCALITA

Comune: Tenero - Contra

Contra

Distretto: Locarno

Tenero

Cantone: Ticino

* Contra di sotto

* Costa

* visitato, non rilevato

** insediamento disperso, solo accennato

Carta nazionale no 1313

DATI ORL PER IL COMUNE

		Settore 1	1960	10,6%	1970	8,8 %	1980	5,2 %
Abitanti 1980	1853	Settore 2	1960	58,2%	1970	57,1 %	1980	42,1 %
Abitanti 1970	1690	Settore 3	1960	34,9%	1970	34,1 %	1980	52,7 %
Aumento 1970-80	9,6%	Indice demografico 1,07 (Media svizzera e = 1; se e è superiore a 1 lo sviluppo demografico del comune tra il 1970 e il 1980 era superiore alla media svizzera)						
Aumento 1960-70	51,4%							
Aumento 1950-60	15,5%	Indice d'invecchiamento a = 1,20 (Media svizzera a = 1; se a è infer. a 1 la popolazione del comune nel 1980 era invecchiata)						

RACCOMANDAZIONI E ORDINANZE DI PROTEZIONE

Sulla lista della lega svizzera per la salvaguardia del patrimonio nazionale A/B:

/

Nell'inventario per la protezione dei beni culturali d'importanza naz./cant./locale:

locale: Tenero-Contra, Oratorio della Fraccia

Nel DFU:

/

Monumenti storici sotto la protezione della Confederazione:

/

Ulteriori ordinanze di protezione:

Consultare l'elenco dei monumenti storici ed artistici del Cantone Ticino 1911-1968 e supplementi 1971-1988

V

CT DISTR. COMUNE

LOCALITA'

ANNO C. S.

TI

4

Tenero Contra

CARTA

1:50'000

1895/1910

